



ASSOCIATION SPORTIVE EDUCATION POPULAIRE  
DE BESANCON

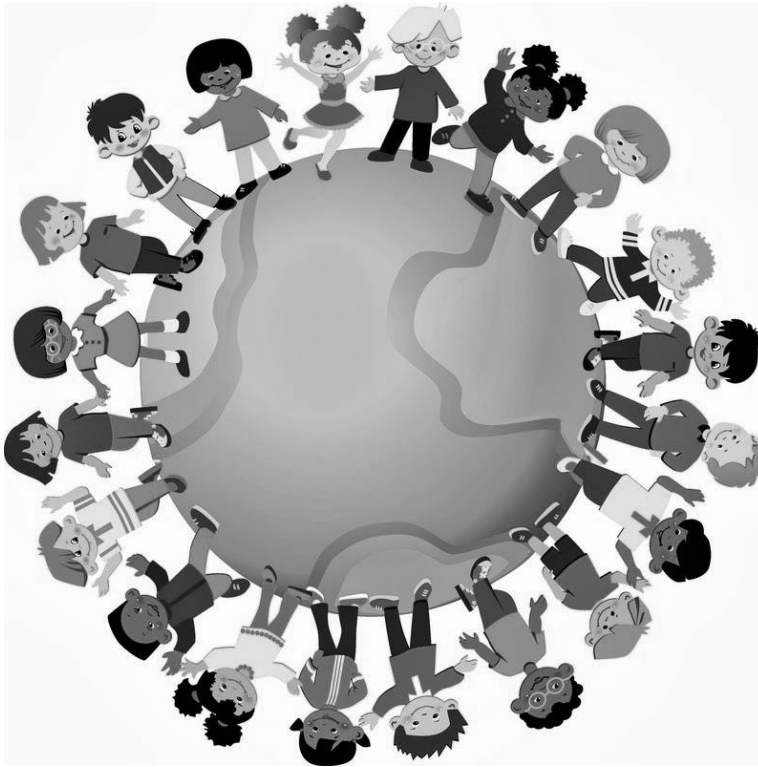
Centre Social: Chaprais-Cras-Viotte

22 rue Résal 25000 BESANCON

TEL : 03-81-80-66-83      [www.asep.fr](http://www.asep.fr)

N° SIRET : 40878940200018 Code APE : 9312Z

# Projet pédagogique Accueil de loisirs



***2019/2020***

# **INTRODUCTION**

Le projet pédagogique découle du projet éducatif de l'association A.S.E.P. Il exprime les objectifs pédagogiques en terme d'organisation humaine et matérielle, dépendante des moyens qui sont à la disposition de l'équipe d'encadrement. Cette organisation préalable est une anticipation de la vie du centre de loisirs qui doit pouvoir évoluer dans le temps.

Le projet pédagogique est donc un instrument de référence sur lequel il est essentiel de mener une réflexion avec l'ensemble de l'équipe d'encadrement afin que chacun puisse le construire et se l'approprier. De plus, il offre la possibilité d'informer les familles sur les valeurs éducatives qui orientent nos actions et sur le fonctionnement du centre de loisirs qui accueille leurs enfants. Cependant, il reste ouvert aux propositions de chacun, enfants, parents, membres du bureau permanent de l'association ou animateurs.

Le projet pédagogique donne à l'équipe d'animation un cadre propice à l'expression de leur choix en matière d'animation. Aussi, leurs libertés ne les affranchissent pas de leurs obligations vis-à-vis du public accueilli.

## **❖ DESCRIPTION DU CENTRE DE LOISIR**

### **Les locaux**

Le centre de loisirs dispose de :

- 7 grandes salles d'activités ;
- Un extérieur (cour et jardin) ;
- Le terrain de tennis de "L'habitat Jeunes, Les Oiseaux" ;
- Le gymnase Résal ;
- Le restaurant de « L'habitat jeune, Les Oiseaux » qui nous accueille chaque midi pour déguster un repas complet et équilibré pour les enfants qui vivent le centre à la journée.

Notre situation géographique permet d'accéder à pied aux différents espaces verts de la ville de Besançon. De plus, le bus de ville situé à proximité et les deux minibus de l'A.S.E.P. permettent d'organiser des sorties plus éloignées.

### **Le public accueilli**

Le centre de loisirs accueille tous les enfants quels que soit leurs lieux d'habitation, leurs environnements familiaux et/ou leurs contextes socioculturels. La structure nous permet d'accueillir jusqu'à 96 enfants de 3 à 14 ans répartis ainsi :

- 32 enfants de 3-5 ans ;
- 50 enfants de 6-13 ans ;
- 14 enfants de 11-14 ans (espace ados).

## **L'équipe d'encadrement**

Les enfants sont encadrés par :

- Une équipe de direction composée d'un directeur de l'accueil de loisirs et d'un responsable du secteur vacances qui travaillent en collaboration pour assurer la continuité des valeurs du centre de loisirs. Par ailleurs, un directeur adjoint peut renforcer la direction sur la période estivale.
- Une équipe d'animation répartie sur les différentes tranches d'âge, composée d'environ dix animateurs par semaine, dont :
  - \* Quatre animateurs, au maximum pour encadrer les 3-5 ans (32 enfants);
  - \* Six animateurs, au maximum pour les 6-13 ans (lorsqu'il y a des mini camps) ;
  - \* Deux animateurs pour encadrer l'espace ados.

## **Les réunions d'équipe**

Elles permettent de construire les journées d'animation (réunions pédagogiques).

Pour articuler, et construire les semaines de centre de loisirs, nous proposons trois réunions pédagogiques avec l'équipe d'animation. Le vendredi qui précède la semaine de centre nous faisons une première réunion pour préparer la journée du lundi.

Puis, le lundi soir nous faisons une deuxième réunion qui permet de construire les journées de mardi et mercredi à partir des envies des enfants, que les animateurs ont recensés le lundi lors des réunions d'enfants. Cela permet également de se projeter sur les journées du jeudi et du vendredi pour anticiper les sorties et les projets d'animation, en prenant en compte la logistique et la météo.

Enfin, le mercredi soir nous organisons la dernière réunion pour construire plus concrètement les journées de jeudi et vendredi et nous pouvons finaliser les projets d'animation comme les grands jeux, les expositions, les spectacles, etc.

Toutefois, si la situation le nécessite une réunion peut être proposée le mardi ou le jeudi, notamment si des projets d'animations conséquents sont prévus ou pour finaliser l'organisation des sorties.

Pour finir, ces temps de réunion permettent à l'équipe d'animation de s'organiser à l'aide d'une "feuille des coins". Cette feuille est remplie la veille pour chaque lendemain. C'est un outil qui permet la répartition des animateurs dans les salles au moment des différents temps libres de la journée. De plus, elle permet aux animateurs de s'organiser quant à leur heure d'arrivée le matin et leurs horaires de pauses. Cette feuille permet également de déterminer l'animateur en charge de l'accueil des parents le soir.

### ***Permettent de faire le bilan des journées d'animation (réunion bilan)***

Les réunions bilans permettent de remédier aux situations problématiques et de s'évaluer, mais également d'évoquer les points positifs des différentes journées vécues par l'équipe. Elles ont lieu le lundi, le mercredi et le vendredi, avant les réunions pédagogiques. Cependant, si la situation le nécessite, une réunion bilan peut être proposée le mardi ou le jeudi.

## **Les thèmes à la semaine**

Chaque semaine, il est proposé aux enfants un thème ludique et éducatif pour favoriser la découverte de différents univers. Néanmoins, les animations proposées ne sont pas systématiquement en lien avec le thème puisque de nombreuses activités sont organisées à partir des envies des enfants. Le thème est donc un fil conducteur qui favorise la mise en place de projets d'animation et reste flexible selon les envies des enfants.

## ❖ OBJECTIF DE L'ACCUEIL DE LOISIR

L'objectif principal du centre de loisirs de l'A.S.E.P. est de faire vivre aux enfants, des vacances éducatives et ludiques, avec et pour eux.

### Objectif pédagogique général

**L'enfant est acteur de ses vacances**

### Objectifs pédagogiques intermédiaires

- Laisser aux enfants une liberté de choix ;
- Développer leurs sens critique ;
- Engendrer une démarche vers un épanouissement individuel et collectif ;
- Soutenir l'enfant dans son désir d'autonomie ;
- Valoriser les intentions et les créations de l'enfant ;
- Permettre à l'enfant de devenir responsable ;
- Accompagner l'enfant dans son apprentissage du respect de soi et de l'autre ;
- Encourager l'enfant à adopter une attitude éco-responsable ;
- Favoriser le plaisir de jouer et d'être ensemble ;
- Créer une ambiance chaleureuse, sécurisante et reposante.

Pour atteindre au mieux ses objectifs, l'accueil des 3-5 ans et celui des 6-13 ans s'appuient sur trois axes principaux travaillés tout au long de la journée :

- Le respect du rythme de vie de chacun ;
- Les activités ;
- Les relations entre les différents acteurs.

## ❖ LA JOURNÉE TYPE

La journée type a une double fonction :

- Permettre aux enfants de trouver une certaine stabilité dans leur journée ;
- Permettre à l'équipe d'encadrement de faire la liaison entre les différents temps de vie et les objectifs visés dans le but d'assurer une certaine cohérence dans nos actions.

	TEMPS DE VIE	OBJECTIFS VISÉS
8h-9h15	Accueils échelonnés Ateliers d'intensité variée	- Ambiance chaleureuse, sécurisante et reposante/Liberté de choix/Autonomie / Plaisir d'être ensemble / Respect de soi et des autres
9h15-9h30	Rangement Regroupement (Appel - Présentation des activités) Lundi : réunion d'enfant	- Responsabilisation/Respect de soi, des autres et de l'environnement/Liberté de choix/Développer le sens critique/Valoriser les intentions et les créations de l'enfant
9h30-11h15	Activités encadrées par les animateurs	- Autonomie/Responsabilisation/Plaisir de jouer et d'être ensemble/Ambiance chaleureuse et sécurisante/Respect de soi, des autres et de l'environnement/Développer un sens critique/Valoriser les intentions et les créations de l'enfant
11h15-11h30	Passage aux toilettes Lavage des mains	Autonomie/Respect de soi et de l'environnement
11h30-12h30 11h30-12h	Repas Départs échelonnés	Autonomie/Responsabilisation/Ambiance chaleureuse et reposante/Plaisir d'être ensemble/Respect de soi, des autres et de l'environnement
12h30-14h15 13h15-14h15	Temps calme Accueils échelonnés	Ambiance chaleureuse, sécurisante et reposante/Liberté de choix Autonomie/Plaisir d'être ensemble/Respect de soi et des autres
14h15-16h30	Activités encadrées par les animateurs	Autonomie / Responsabilisation / Plaisir de jouer et d'être ensemble / Ambiance chaleureuse et sécurisante / Respect de soi, des autres et de l'environnement/Développer un sens critique/ Valoriser les intentions et les créations de l'enfant
16h30-17h00	Goûter	Autonomie/Responsabilisation/Ambiance chaleureuse et reposante/Plaisir d'être ensemble/Respect de soi, des autres et de l'environnement/ Valoriser les intentions et les créations de l'enfant
17h00-17h30	Réunion d'enfant Bilan d'enfant	Liberté de choix/Plaisir d'être ensemble/Ambiance chaleureuse et sécurisante/Développer un sens critique/ Valoriser les intentions et les créations de l'enfant
17h30-18h30	Ateliers d'intensité variée Départs échelonnés	Ambiance chaleureuse, sécurisante et reposante / Liberté de choix/Autonomie/Plaisir d'être ensemble/Respect de soi, des autres et de l'environnement

## ACCUEIL DES 3-5 ANS

### ❖ LE RESPECT DU RYTHME DE VIE DE CHACUN

#### *Les temps informels*

Avec un rythme scolaire soutenu accompagné souvent d'activités de loisirs en semaine, le temps de vacances doit permettre aux enfants de s'amuser, de se détendre et de se reposer. C'est pourquoi, il nous semble important d'aménager des temps de vie respectant les besoins de chacun.

#### *Accueil du matin et départ du soir*

L'accueil échelonné du matin favorise une arrivée en douceur et permet à chacun de s'approprier les lieux à son rythme. Les enfants ont la possibilité d'évoluer dans les différents espaces aménagés, d'intensités variés. Ils évolueront librement entre un coin « brico-dessin » et un coin « jeux ». Dans le coin jeux, les enfants ont à leur disposition des jeux de construction, des jeux symboliques, des jeux de société et du matériel de motricité.

Durant le départ échelonné du soir les enfants sont à nouveau plongés en pleine autonomie sous la surveillance des animateurs, dans les différents espaces aménagés, en attendant leurs parents.

En proposant des ateliers d'intensités variées, les animateurs permettent aux enfants de choisir ce qui leur convient le mieux en les accompagnants dans la gestion de leur fatigue.

#### *Les temps calmes*

Nous avons constaté que dès le matin, les enfants peuvent déjà montrer des signes de fatigue. En effet, il est difficile pour eux d'être concentré pendant 1h30 d'activités, c'est pourquoi nous proposons d'écourter ce moment et les inviter à vivre un temps libre de 30 minutes avant le repas. Ainsi, les enfants sont plus relâchés et détendus avant celui-ci.

Après le repas, un temps calme de 1H45 est proposé aux enfants grâce aux différents espaces aménagés qui permettent de prendre en compte les besoins de chacun :

- Un temps de sieste, dans un espace dédié, est prévu pour les enfants afin de respecter leurs besoins. Cependant, les animateurs veilleront au comportement de chacun (excitation trop importante, fatigue...) et accompagneront les enfants vers l'apaisement afin que ceux-ci trouvent le sommeil.
- Pour les enfants qui ne dorment pas, un temps au coin « conte » leur permet de profiter d'un temps calme pour se poser et se détendre. Ils peuvent également accéder au coin « jeux » où sont privilégiés les jeux calmes tels que les jeux de construction, les jeux de société, le coloriage, etc.
- Le soir, les animateurs peuvent proposer un temps de relaxation aux enfants afin de les apaiser et de diminuer leur taux d'excitation avant que ceux-ci ne retournent auprès de leur famille. Cette relaxation peut être amenée de diverses manières : histoire, massage, musique, mimes, jeux etc.

## *Place de l'animateur*

L'animateur est présent à tous les moments de la journée, y compris sur les temps informels (l'accueil du matin et du soir ainsi que le temps du midi). Il n'est pas question pour lui d'animer l'activité comme pour les temps formels. Toutefois, il est présent pour impulser, rendre dynamique, co-organiser, apprendre à faire ; il participe à l'activité. C'est un moment privilégié pour les enfants de faire participer l'animateur à ce qu'ils souhaitent faire. Le petit groupe favorise les temps d'échanges.

Un animateur est toujours présent lors de la sieste. Il accompagne les enfants au réveil, régule le groupe au moment du coucher, veille aux éventuels besoins de l'enfant. La place de l'animateur est importante surtout au moment du réveil. En effet, sa présence à cet instant est primordiale car elle est rassurante pour les enfants qui pourraient se sentir perdus. Par la suite, l'animateur les accompagne à rejoindre l'activité auprès de leurs camarades.

## *Les temps de collations*

### *Le repas*

Le repas fait partie intégrante de la journée de l'enfant y compris dans ses aspects éducatifs. En effet, il nous semble important d'établir des règles d'hygiène et de bonnes conduites aux moments du repas. Ainsi, avant chaque repas, nous veillons à ce que chaque enfant passe aux toilettes et se lave les mains.

À table, les enfants sont invités à goûter à tout, afin de découvrir de nouvelles saveurs et varier l'alimentation, mais ils ne sont pas obligés de tout manger. Chaque animateur veille à ce que les enfants mangent proprement, assis, dans le calme, avec leurs couverts. Ainsi, le temps du repas est un moment d'apprentissage pour certain.

À la fin de chaque repas, les enfants rassemblent leurs couverts au centre de la table et laissent le lieu propre comme ils l'ont trouvé en arrivant.

Il s'agit d'un moment convivial où chacun peut se retrouver avec ses copains, ses frères et sœurs ou encore avec, dans la mesure du possible, l'animateur de son choix. Il n'y a pas de placement défini à table.

## *Place de l'animateur*

Les adultes sont présents aux tables des enfants, il y a un animateur par table. De cette façon les animateurs sont disponibles pour accompagner les enfants dans leur désir d'autonomie dans une ambiance chaleureuse et sécurisante. Ils sont à leur écoute et favorisent les temps d'échanges de manière à créer des liens. Ils participent à la découpe des aliments et apprennent aux enfants à manger avec leurs couverts.

Le directeur et les membres permanents de l'A.S.E.P. assurent le service, afin que les animateurs puissent échanger avec les enfants et réguler d'éventuelles excitations. Chaque animateur s'occupe de sa table et veille à ce que tout le monde ne soit pas debout en même temps, cela pour le confort et le respect de tous.

## ***Le goûter***

Le goûter est fourni par l'accueil de loisirs pour que chaque enfant puisse déguster la même chose et ne pas créer de disparités. La direction équilibre le goûter avec un fruit et un gâteau pour la plupart du temps ou bien un produit laitier. Le stock de goûter se situe dans la cuisine ou chaque animateur peut récupérer la quantité de nourriture nécessaire au groupe d'enfant qu'il a en charge. À savoir que les animateurs sont invités à prendre la collation auprès des enfants afin de manger en même temps et ainsi continuer à développer du lien. Les animateurs essaient de faire participer les enfants à la distribution et au rangement des lieux. Par la suite, un animateur peut se détacher pour accompagner un enfant à déposer les déchets végétaux dans le composteur.

## **❖ LES ACTIVITÉS**

Les activités proposées aux enfants doivent répondre à plusieurs critères :

- Être souhaitées des enfants ;
- Avoir du sens (répond à un objectif pédagogique) ;
- Être adaptées à leurs âges, à leurs possibilités, à leurs capacités ;
- Être sécurisées et sécurisantes ;
- Être valorisantes et ne pas mettre l'enfant en échec.

## ***Les types d'activités***

Pour que chaque enfant trouve sa place tous les jours, les animateurs proposent plusieurs types d'activités :

- Sportives ;
- Manuelles ;
- D'expression et artistiques ;
- Cuisine ;

À ces activités s'ajoutent les sorties et les grands jeux.

## ***Place de l'animateur***

Les animateurs devront faire preuve d'ouverture d'esprit en essayant de questionner les enfants afin qu'ils puissent participer à l'élaboration de celle-ci. L'objectif est de les rendre curieux pour faire évoluer l'activité ensemble. Ainsi, les enfants co-construisent l'activité avec le ou les animateur(s). Cette démarche traduit la volonté des équipes à impliquer les enfants dans tous les temps de la journée, surtout dans l'activité. L'animateur prend en compte les remarques et dynamise les intentions des enfants dans l'évolution de celle-ci afin de valoriser leurs réflexions, leurs esprits critiques et leurs envies. Finalement, entre la préparation de l'activité et son déroulement, les enfants seront susceptibles de modifier ses conceptions, l'animateur pourra faire preuve d'adaptabilité.

## ***La programmation des activités***

Afin que chaque enfant puisse construire ses vacances, la programmation des activités s'appuie sur leurs envies. C'est pourquoi, les activités ne sont pas préparées en amont mais lors de chaque réunion d'équipe.



Les réunions d'enfants permettent à chacun de s'exprimer sur leurs envies. Cependant, pour les accompagner, des outils pensés en équipe, favorisant l'expression des souhaits, sont mis en place par les animateurs. Ainsi, l'équipe d'encadrement pourra construire les journées qui suivront en fonction des demandes des enfants. Les animateurs seront également force de proposition pour des activités de découverte et projets d'animations, etc.

### ***La présentation et le choix des activités***

Le choix de l'activité sera concrètement mis en œuvre auprès des groupes d'enfants chaque matin et début d'après-midi. Les activités proposées combineront celles mises en avant par les enfants et celles des animateurs. L'ensemble des activités est présenté le matin sous forme d'affichage ludique situé à l'entrée du centre de loisirs afin que les enfants puissent s'en imprégner avec l'aide de leurs parents. Celui-ci sera au maximum construit avec des pictogrammes et des images pour faciliter la lecture de l'enfant.

La présentation des activités est reprise par les animateurs lors des regroupements avant le début des activités. Ainsi, lorsqu'il y a plusieurs activités proposées les enfants auront la possibilité de choisir ce qu'ils veulent faire. Si toutefois une activité est complète un temps de négociation avec les enfants se fait et nous veillons à la re-proposer les jours suivants. Si l'enfant ne veut participer à aucune activité, alors les animateurs mettent à la disposition de celui-ci, de quoi s'occuper (jeux de société, coloriage, livre, etc.) lors d'une activité parallèle. Cependant, dans un premier temps, il est demandé aux animateurs de chercher à comprendre ce refus pour trouver les mots qui sauront motiver l'enfant à entrer dans l'activité. Quoi qu'il en soit, les enfants ne sont aucunement obligés de participer aux activités afin de les laisser vivre leurs vacances, néanmoins ils doivent rester avec le groupe pour ne pas être isolé.

## **❖ LES RELATIONS ENTRE LES DIFFÉRENTS ACTEURS**

### ***Le respect***

Notre objectif est de sensibiliser les enfants au respect de soi et d'autrui, en se donnant des règles qui les amènent à se respecter, à respecter les autres et les lieux. Ainsi nous proposons un cadre propice au "vivre ensemble". Les adultes devront notamment être attentifs à tous les comportements afin d'éviter les situations conflictuelles ou l'exclusion de certains enfants. Les conflits devront se gérer en interne en favorisant l'échange entre les personnes et non l'autoritarisme. Il ne sera toléré aucune agression physique, morale, verbale et aucune discrimination dans l'enceinte du centre, que ce soit entre enfants, entre adultes ou bien entre enfants et adultes.

Les sanctions qui pourront être données seront réfléchies et devront faire sens auprès des enfants et des adultes. Il n'est pas question de punir sans intérêt éducatif. Le but est de faire comprendre à l'enfant l'erreur qu'il a commis et d'avoir la possibilité de la réparer.

En cas de grande difficulté avec un ou plusieurs enfants, les animateurs du groupe doivent prendre appui sur les autres membres de l'équipe d'animation et de direction afin de trouver des solutions adaptées, qui permettront de gérer des situations difficiles. La réunion d'équipe est un moment adapté pour réguler les problèmes rencontrés. Il est également possible de venir rencontrer l'équipe de direction en journée si cela est nécessaire

## ***La confiance***

### ➤ Entre enfants et animateurs

Les animateurs veilleront à être dans des relations sécurisantes et conviviales avec les enfants. En suscitant des relations de confiance, nous pourrons amener les enfants à devenir de plus en plus autonomes en favorisant les initiatives individuelles et collectives. Ainsi, c'est leur laisser la place de s'approprier l'accueil de loisirs et de construire leurs vacances. À chaque fin de journée, l'équipe d'animation organise un bilan d'enfant dans chaque groupe, de manière ludique pour connaître leurs ressentis et mieux adapter les journées qui suivront.

### ➤ Entre adultes

Les relations d'équipe sont importantes dans l'organisation et la mise en place de l'accueil de loisirs. Afin de travailler sur des bases saines, les acteurs de l'accueil de loisirs devront développer ensemble un véritable esprit d'équipe.

L'équipe de direction jouera un rôle facilitateur dans les relations entre les animateurs en favorisant la critique positive et négative concernant le fonctionnement, en amenant une communication transversale. Ainsi, elle pourra désamorcer les potentiels conflits et difficultés.

### ➤ Entre enfants

Les enfants entre eux placent leur propre niveau de confiance. Ils apprennent en étant en relation avec les autres à faire ensemble, à se confier, à vivre des temps forts. Les animateurs faciliteront ces relations.

## ***L'ENVIRONNEMENT DE VIE***

Les différents espaces se situent sur tout un étage totalement consacré aux 3-5 ans. Les lieux sont adaptés aux enfants par des repères de couleurs, des pictogrammes, des dessins pour que les enfants connaissent et reconnaissent les espaces afin qu'ils puissent circuler de manière autonome avec un maximum de visibilité. De plus, l'ensemble du mobilier est à leur hauteur, ce qui favorise leur autonomie et leur permet un certain confort lors des activités.

# ACCUEIL DES 6-13 ANS

## ❖ LE RESPECT DU RYTHME DE VIE DE CHACUN

### *Temps informels*

Avec un rythme scolaire soutenu accompagné souvent d'activités de loisirs en semaine, le temps de vacances doit permettre aux enfants de s'amuser, de se détendre et de se reposer. C'est pourquoi, il nous semble important d'aménager des temps de vie respectant les besoins de chacun.

### *Accueil du matin et départ du soir*

L'accueil échelonné du matin favorise une arrivée en douceur et permet à chacun de s'approprier les lieux à son rythme. Les enfants ont la possibilité d'évoluer dans les différents espaces aménagés. Ils évolueront librement

- Coin « bibliothèque » ;
- Coin « jeux de société » ;
- Coin « repos » ;
- Atelier « jeux de construction »(parcours de bille, kapla, etc.) ;
- Atelier « brico-dessin » (bricolage, dessin, perles, laines, etc.) ;
- Atelier « ping pong et jeux en bois » ;
- Espace « cour » (petites activités sportives et toutes autres activités que les enfants auront envie de vivre en extérieur quand le temps le permettra). C'est un espace non permanent pour des raisons de sécurité (circulation).

Durant le départ échelonné du soir les enfants sont à nouveau plongés en pleine autonomie sous la surveillance des animateurs, dans les différents espaces aménagés, en attendant leurs parents.

En proposant des ateliers d'intensités variées, les animateurs permettent aux enfants de choisir ce qui leur convient le mieux en les accompagnants sur la gestion de leur fatigue.

### *Les temps calme*

Puis après le repas, un temps calme d'une heure sera proposé aux enfants grâce aux différents espaces aménagés. Occasionnellement, un animateur prépare un temps de débat avec les enfants autour d'un thème défini, accompagné d'un sirop (ce temps est appelé le « sirop philo »). Les enfants sont invités à participer et peuvent boire un sirop en écoutant et en participant au débat.

## *La place de l'animateur*

L'animateur est présent à tous les moments y compris sur les temps informels. Il n'est pas question pour lui d'animer l'activité comme pour les temps formels. Cependant, il est présent pour impulser, rendre dynamique, co-organiser, apprendre à faire ; Il participe. C'est le moment pour les enfants de faire participer l'animateur à ce qu'ils souhaitent faire. Le petit groupe favorise les temps d'échanges.

## *Les temps de collation*

### *Le repas*

Le repas fait partie intégrante de la journée de l'enfant y compris dans ses aspects éducatifs. En effet, il nous semble important d'établir des règles d'hygiène et de bonnes conduites au moment du repas. Ainsi, avant chaque repas, nous veillons à ce que chaque enfant passe aux toilettes et se lave les mains.

À table, les enfants sont invités à goûter à tout, afin de découvrir de nouvelles saveurs et varier l'alimentation, mais ils ne sont pas obligés de tout manger. Chaque animateur veille à ce que les enfants mangent proprement, assis, dans le calme, avec leurs couverts. Ainsi, le temps du repas est un moment d'apprentissage.

Il s'agit d'un moment convivial où chacun peut se retrouver avec ses copains, ses frères et sœurs ou encore avec, dans la mesure du possible, l'animateur de son choix. Il n'y a pas de placement défini à table. De plus, des tables en autonomie sont privilégiées pour les plus grands. À la fin de chaque repas, les enfants rassemblent leurs couverts au centre de la table et laissent le lieu propre comme ils l'ont trouvé en arrivant.

## *Place de l'animateur*

Les adultes sont présents aux tables des enfants, dans la mesure du possible, il y a un animateur par table. De cette façon les animateurs sont à leur écoute et favorisent les temps d'échanges de manière à créer des liens.

Le directeur et l'ensemble des permanents de l'ASEP assurent le service, afin que les animateurs puissent échanger avec les enfants et réguler d'éventuelles excitations. L'équipe d'animateur veille à ce que tous les adultes ne soient pas debout en même temps. Chaque animateur s'occupe de sa table, cela pour le confort et le respect de tous.

### *Le goûter*

Le goûter est fourni par l'accueil de loisirs pour que chaque enfant puisse déguster la même chose et ne pas créer de disparité. La direction équilibre le goûter avec un fruit et un gâteau la plupart du temps ou bien un produit laitier. Le stock de goûter se situe dans la cuisine ou chaque animateur peut récupérer la quantité de nourriture nécessaire au groupe d'enfant qu'il a en charge. À savoir que les animateurs sont invités à prendre la collation auprès des enfants afin de manger en même temps et ainsi continuer à développer du lien. Les animateurs essaient de faire participer les enfants à la distribution et au rangement des lieux. Par la suite, un animateur peut se détacher pour accompagner un enfant à déposer les déchets végétaux dans le composteur.

## ❖ LES ACTIVITÉS

Les activités proposées aux enfants doivent répondre à plusieurs critères :

- Être souhaitées des enfants ;
- Avoir du sens (répond à un objectif pédagogique) ;
- Être adaptées à leur âge, à leurs possibilités, à leurs capacités ;
- Être sécurisées et sécurisantes ;
- Être valorisantes et ne pas mettre l'enfant en échec.

### *Les types d'activités*

Pour que chaque enfant trouve sa place tous les jours, les animateurs proposent plusieurs types d'activités :

- Sportives ;
- Manuelles ;
- D'expression et artistiques ;
- Cuisine ;

À ces activités s'ajoutent les sorties et les grands jeux.

### *La place de l'animateur*

Les animateurs feront preuve d'ouverture d'esprit en essayant de questionner les enfants afin qu'ils puissent participer à l'élaboration de l'activité. L'objectif est de les rendre curieux pour faire évoluer l'activité ensemble. Ainsi, les enfants co-construisent l'activité avec le ou les animateur(s). Cette démarche traduit la volonté des équipes à impliquer les enfants dans tous les temps de la journée, surtout dans l'activité. L'animateur prend en compte les remarques et dynamise les intentions des enfants dans l'évolution de celle-ci afin de valoriser leurs réflexions, leurs esprits critiques et leurs envies. Finalement, entre la préparation de l'activité et son déroulement, les enfants seront susceptibles d'en modifier la conception. L'animateur fera preuve d'adaptabilité.

### *La programmation des activités*

Afin que chaque enfant puisse construire ses vacances, la programmation des activités s'appuie sur leurs envies. C'est pourquoi, les activités ne sont pas préparées en amont mais lors de chaque réunion d'équipe.

Les réunions d'enfants permettent à chacun de s'exprimer sur leurs envies. Cependant, pour les accompagner, des outils pensés en équipe, favorisant l'expression des souhaits, sont mis en place par les animateurs. Ainsi, l'équipe d'encadrement pourra construire les journées qui suivront en fonction des demandes des enfants. Les animateurs seront également force de proposition pour des activités de découverte et projets d'animations, etc.

## ***La présentation et le choix des activités***

Le choix de l'activité sera concrètement présenté aux groupes d'enfant chaque matin et début d'après-midi. Les activités proposées combineront celles mises en avant par les enfants et celles des animateurs.

L'ensemble des activités est présenté le matin sous forme d'affichage ludique situé à l'entrée de l'accueil de loisirs afin que les enfants puissent s'en imprégner avec l'aide de leurs parents. Celui-ci sera au maximum construit de manière coloré avec des dessins pour donner envie aux familles de lire les affiches.

La présentation des activités est reprise par les animateurs lors des regroupements avant le début des activités. Ainsi, lorsqu'il y a plusieurs activités proposées les enfants auront la possibilité de choisir ce qu'ils veulent faire. Si toutefois une activité est complète un temps de négociation avec les enfants se fait et nous veillons à la proposer les jours suivants. Si l'enfant ne veut participer à aucune activité alors les animateurs mettent à la disposition de l'enfant de quoi jouer (jeux de société, coloriage ...), à une activité proposée en parallèle.

Cependant, dans un premier temps, il est demandé aux animateurs de chercher à comprendre ce refus pour trouver les mots qui sauront motiver l'enfant à entrer dans l'activité. Quoi qu'il en soit, les enfants ne sont aucunement obligés de participer aux activités afin de les laisser vivre leurs vacances, toutefois ils doivent rester avec le groupe pour ne pas être isolé.

De plus, pour éviter des disparités dans les groupes quand des enfants vivent un stage annexe, l'équipe d'animation propose une organisation différente durant le temps du stage. Les animateurs regroupent tous les enfants dans une salle et leur proposent cinq activités différentes (s'ils sont cinq). Ils réfléchissent généralement pour présenter :

- Une activité manuelle pour les 6 à 8 ans, limitée en nombre de participants ;
- Une activité manuelle pour les 9 ans et plus, limitée en nombre de participants ;
- Une activité d'expression possible pour tous les âges, sans limite d'effectif ;
- Une activité sportive qui peut correspondre à tous les âges, sans limite d'effectif ;
- Une activité jeu qui correspond à tous les âges, sans limite d'effectif.

Cela demande un travail supplémentaire pour l'équipe mais permet à tous les enfants d'avoir un maximum de choix d'activités. S'il n'y a pas ou peu d'enfants sur une activité, l'équipe oriente ceux-ci sur une autre proposition puis, l'animateur qui aurait dû l'animer, en accompagne un autre sur une activité où la demande est plus importante.

Nous voulons, dans un premier temps, éviter qu'un groupe puisse perdre beaucoup d'enfant durant un stage. Dans un second temps, nous cherchons à amener un maximum de liberté de choix pour tous les élémentaires. Enfin, cela permet de présenter des activités qui sont ressorties de manière transversale dans les différentes réunions d'enfants.

## ***Stages et mini camps***

Sur les petites périodes de vacances scolaires nous proposons aux 6-11 ans des stages (natation, théâtre, cirque, etc.), dans le but de faire vivre aux enfants des projets d'animation plus spécifiques avec des intervenants qualifiés.

De plus, sur la période estivale nous réservons des emplacements de campings avec une ou des

activité(s) à proximité. Nous proposons des mini camps d'une nuit pour les enfants âgés de 6-7 ans et deux nuits pour ceux âgés de 8-13 ans. L'objectif est de faire vivre aux enfants une à deux nuitées sous tente, de vivre au grand air en collectivité tout en se rapprochant de la nature. Ainsi, ils pourront découvrir et s'adapter à un environnement et à un rythme différent de celui habituel tout en continuant à favoriser leur autonomie, leur sens des responsabilités et du vivre ensemble.

D'un point de vue pédagogique, nous ne souhaitons pas que les familles inscrivent leurs enfants spécialement pour les mini camps. C'est pourquoi, nous démarrons la communication auprès de celles-ci le vendredi qui précède la semaine afin que les mini camps soient un plus, proposé aux enfants qui sont sur l'accueil de loisirs et non pas des inscriptions pour consommer de l'activité. De ce principe tous les enfants demandeurs peuvent s'inscrire avec l'accord de la famille. En effet, même dans la démarche de mini camps nous faisons tout pour placer les enfants au cœur des décisions qui construiront leurs vacances.

## ❖ LES RELATIONS ENTRE LES DIFFÉRENTS ACTEURS

### *Le respect*

Notre objectif est de sensibiliser les enfants au respect de soi et d'autrui, en se donnant des règles qui les amènent à se respecter, à respecter les autres et les lieux. Cela permet de faire évoluer les enfants dans un cadre agréable et sécurisant.

Les adultes devront être attentifs à tous les comportements afin d'éviter les situations conflictuelles ou l'exclusion de certains enfants. Les conflits devront se gérer en interne en favorisant l'échange entre les personnes et non l'autoritarisme. Il ne sera toléré aucune agression physique, morale, verbale et aucune discrimination sur le centre que ce soit entre enfants, entre adultes, entre enfants et adultes.

Les sanctions qui pourront être données seront réfléchies et devront faire sens auprès des enfants et des adultes. Il n'est pas question de punir sans intérêt éducatif. Le but est de faire comprendre à l'enfant l'erreur qu'il a commise et d'avoir la possibilité de la réparer.

Lors d'une grande difficulté avec un ou plusieurs enfants, les animateurs du groupe doivent prendre appui sur les autres membres de l'équipe d'animation et de direction afin de trouver des solutions adaptées qui permettront de ne pas se faire déstabiliser et de gérer la situation de manière réfléchie. La réunion d'équipe est un moment adaptée pour réguler les problèmes rencontrés. Les animateurs et les enfants peuvent également venir rencontrer l'équipe de direction en journée si cela est nécessaire.

### *La confiance*

#### ➤ Entre enfants et animateurs

Les animateurs veilleront à être dans des relations sécurisantes et conviviales avec les enfants. Sur des relations de confiance, nous pourrons amener les enfants à devenir de plus en plus autonomes en favorisant les initiatives individuelles et collectives. C'est leur laisser la place de s'approprier l'accueil de loisirs et de construire leurs vacances. A chaque fin de journée, l'équipe d'animation organise un bilan d'enfant pour connaître leurs ressentis et mieux adapter les journées qui suivront.

#### ➤ Entre adultes

Les relations d'équipe sont importantes dans l'organisation et la mise en place de l'accueil de loisirs. Afin de travailler sur des bases saines, les acteurs de l'accueil de loisirs devront développer ensemble un véritable esprit d'équipe.

L'équipe de direction jouera un rôle facilitateur dans les relations entre les animateurs en favorisant la

critique positive et négative concernant le fonctionnement, en amenant une communication transversale. Ainsi, elle pourra désamorcer les potentiels conflits et difficultés.

### ➤ Entre enfants

Les enfants entre eux placent leur propre niveau de confiance. Ils apprennent en étant en relation avec les autres à faire ensemble, à se confier, à vivre des temps forts. Les animateurs faciliteront ces relations.

## ***L'ENVIRONNEMENT DE VIE***

Les différents espaces se situent sur tout un étage totalement consacré aux 6-13 ans. Seule la bibliothèque se trouve à l'écart, près de l'accueil, au calme. Cette organisation permet aux enfants de se déplacer en autonomie et en toute sécurité dans les espaces qui leurs sont dédiés.

Les enfants sont libres de se déplacer de salle en salle sur tout l'étage. Toutefois, les différents espaces ne sont pas toujours ouverts, ils ne peuvent accéder qu'aux espaces gérés par un animateur. La fiche des coins est affichée à la vue de tous, ce qui permet aux enfants de repérer les espaces ouverts.



## **ESPACE ADOS 11-14 ANS**

Nous avons créé l'espace ados pour répondre à la demande des enfants qui formulaient des envies différentes vis-à-vis des activités proposées par l'accueil de loisir des 6-13 ans. Nous continuons encore aujourd'hui à faire évoluer cet espace en fonction de leurs envies et de leurs demandes. A l'heure actuelle, nous accueillons des préadolescents âgés de 11 à 14 ans.

### ***MOYENS MIS A DISPOSITION POUR L'ESPACE ADOS***

Différents moyens financiers, matériels et humains sont mis à la disposition du groupe :

- 2 animateurs sont référents du groupe. Un travail étroitement lié avec la direction permettra un ajustement au niveau de l'organisation de cet accueil pour s'adapter au mieux aux envies des jeunes ;
- Une salle d'activité est consacrée entièrement aux préadolescents. Cela leur permet de pouvoir s'approprier cet espace, en l'aménageant selon leurs envies ;
- Les autres salles utilisés pour l'accueil des 3-13 ans peuvent être utilisés si l'activité le nécessite. L'organisation avec les autres groupes accueillis se fera en réunion d'équipe ;
- 2 mini-bus sont disponibles pour permettre des sorties dans la ville ou à l'extérieur de Besançon ;
- Le matériel nécessaire aux camps (tentes, marabout, matériel pédagogique, nécessaire de cuisine) ;
- Un parc à VTT, des skates ;
- Des achats pourront être effectués pour des projets pensés et réfléchis par les jeunes, dans la limite du budget alloué à l'espace-ado.

### **❖ L'ESPACE ADOS DURANT LA PÉRIODE DES VACANCES SCOLAIRES**

#### **(AUTOMNE, HIVER, PRINTEMPS)**

Des thématiques à la semaine sont proposées aux préadolescents. Nous mettons en place des activités autour de ce thème. Lors de ces vacances, le fonctionnement de l'espace ados ressemble davantage à l'accueil des 6- 13 ans.

#### ***Temps informels***

Avec un rythme scolaire soutenu accompagné souvent d'activités de loisirs en semaine, le temps de vacances doit permettre aux préadolescents de s'amuser, de se détendre et de se reposer.

## ***Accueil du matin et départ du soir***

L'accueil échelonné du matin favorise une arrivée en douceur et permet à chacun de s'approprier les lieux à son rythme. Les jeunes ont la possibilité d'évoluer dans les différents espaces aménagés. Ils évolueront librement

- Coin « bibliothèque » ;
- Coin « jeux de société » ;
- Coin « repos » ;
- Atelier « jeux de construction » (parcours de bille, kapla, etc.) ;
- Atelier « brico-dessin » (bricolage, dessin, perles, laines, etc.) ;
- Atelier « ping pong et jeux en bois » ;
- Salle ados ;
- Espace « cour » (petites activités sportives et toutes autres activités que les enfants auront envie de vivre en extérieur quand le temps le permettra). C'est un espace non permanent pour des raisons de sécurité (circulation).

Durant le départ échelonné du soir les enfants sont à nouveau plongés en pleine autonomie sous la surveillance des animateurs, dans les différents espaces aménagés, en attendant leurs parents. En proposant des ateliers d'intensités variées, les animateurs permettent aux enfants de choisir ce qui leur convient le mieux en les accompagnants sur la gestion de leur fatigue.

## ***Les temps calmes***

Après le repas, un temps calme de 2 heures sera proposé aux jeunes grâce aux différents espaces aménagés. Lors de ce temps calme, les jeunes disposeront totalement de l'espace des 6-13 ans durant une durée d'une heure sans la présence des plus jeunes. Cela leur permettra de pouvoir profiter pleinement de tout les espaces disponibles en petit groupe. C'est un moment pendant lequel se tissent de réels liens de groupe et où ils peuvent aussi nouer une relation avec les animateurs en les incluant dans leurs univers, dans leurs activités.

Nous pouvons noter, que les téléphones portables sont autorisés pour le groupe uniquement lors des temps calmes et de manière individuels, en présence d'un adulte à proximité. Toutefois, les règles régissant l'utilisation du téléphone peuvent être négociées par le groupe avec l'animateur et la direction.

## ***Le temps du repas***

Le repas fait partie intégrante de la journée du jeune y compris dans ses aspects éducatifs. Il nous semble important d'établir des règles d'hygiène et de bonnes conduites au moment du repas. Ainsi, avant chaque repas, nous veillons à ce que chacun passe aux toilettes et se lave les mains.

À table, les adolescents sont invités à goûter à tout, afin de découvrir de nouvelles saveurs et varier l'alimentation, mais ils ne sont pas obligés de tout manger. Chaque animateur veille à ce que chacun mange proprement, assis, dans le calme. Il n'y a pas de placement défini à table, toutefois, des tables en autonomie seront privilégiées pour les 11-14 ans. À la fin de chaque repas, les enfants rassemblent leurs couverts au centre de la table et laissent le lieu propre comme ils l'ont trouvé en arrivant. De plus, ils aident le directeur ou le membre permanent de l'A.S.E.P. à dresser la table pour le second service.

## *Place de l'animateur*

Les adultes sont présents aux tables des adolescents lorsque les tables ne sont pas en autonomie ou doivent avoir une attention sur les tables en autonomie. De cette façon les animateurs sont à leur écoute et favorisent les temps d'échanges de manière à créer des liens.

Le directeur et l'ensemble des permanents de l'ASEP assurent le service, afin que les animateurs puissent échanger avec les enfants et réguler d'éventuelles excitations. L'équipe d'animateur veille à ce que tous les adultes ne soient pas debout en même temps. Chaque animateur s'occupe de sa table, cela pour le confort et le respect de tous.

## *Le goûter*

Le goûter est fourni par l'accueil de loisirs pour que chaque enfant puisse déguster la même chose et ne pas créer de disparité. La direction équilibre le goûter avec un fruit et un gâteau la plupart du temps ou bien un produit laitier. Le stock de goûter se situe dans la cuisine ou chaque animateur peut récupérer la quantité de nourriture nécessaire au groupe d'enfant qu'il a en charge. À savoir que les animateurs sont invités à prendre la collation auprès des enfants afin de manger en même temps et ainsi continuer à développer du lien. Les animateurs essaient de faire participer les enfants à la distribution et au rangement des lieux. Par la suite, un animateur peut se détacher pour accompagner ou un enfant à déposer les déchets végétaux dans le composteur.

## **LES ACTIVITÉS**

Chaque semaine est dédié à une thématique particulière. Généralement, des intervenants extérieurs proposent des activités selon cette thématique, accompagnée par l'animateur. C'est pourquoi, un certains nombres d'activités seront « imposés » aux jeunes en fonction des contraintes d'organisation. Toutefois, nous supposons que si le jeune s'est inscrit à l'espace ados, cela signifie qu'il souhaitait faire les activités lié à la thématique ; nous restons donc encore dans l'objectif « acteur de ses vacances ».

Néanmoins, il reste toujours des temps dans la semaine où aucune activité n'est prévue en amont. Les envies des jeunes pourront alors s'exprimer à ce moment là. Quoi qu'il en soit, les activités proposées par les préadolescents doivent répondre à plusieurs critères :

- Avoir du sens ;
- Être adaptées à leur âge, à leurs possibilités, à leurs envies ;
- Être sécurisées et sécurisantes ;
- Être valorisantes et ne pas mettre l'enfant en échec.

Le planning de la semaine sera discuté en groupe le lundi matin. Les animateurs présentent l'ensemble des activités déjà organisées avant de demander aux jeunes de suggérer des activités pour les temps encore vacants. Les envies des jeunes sont étudiées par le groupe ainsi que par l'animateur et la direction tout au long de la semaine. Il n'y a, à priori pas de limite dans les propositions qui peuvent être avancées quand cela reste possible (coût, lieu, matériel, pédagogie, météo). Cependant, le groupe devra s'investir pleinement, c'est-à-dire élaborer du début jusqu'à la fin la mise en œuvre du projet : activités à programmer, matériel nécessaire, transport ect.

## ❖ L'ESPACE ADOS DURANT LA PÉRIODE ESTIVALE

Des mini-camps sous tentes sont proposés aux jeunes. Le fonctionnement de l'espace-ados est alors différent de celui des vacances scolaires. Une thématique générale est proposée afin de diriger le type d'activité qu'ils vont faire tout au long de la semaine.

### *Début de semaine (préparation du séjour)*

En effet, le lundi et le mardi, les jeunes doivent organiser leur semaine. Ils doivent prioritairement :

- Réserver le camping ;
- Réserver les activités « payantes » ;
- Prévoir les autres activités
- Faire les menus ;
- Préparer la malle cuisine ;
- Préparer la malle pédagogique ;
- Faire les courses
- Prévoir leur trousseau

Il est à noter qu'un budget est alloué à l'ensemble de la semaine. Les animateurs présentent aux adolescents les détails de ce budget, c'est-à-dire : l'hébergement (camping), la nourriture et les activités ne doivent donc pas dépasser le budget préétabli en amont par l'équipe de direction.

### *Fin de semaine (camping)*

Puis, le mercredi, le jeudi et le vendredi, le groupe part sur le lieu réserver par les ados. Ils y vivent généralement sous tente. Les jeunes s'investissent pleinement dans l'organisation de la vie quotidienne (repas, hygiène du lieu, hygiène corporel etc.).

### *Valorisation individuelle et collective*

La plupart des adolescents se laissent porter par les activités dites, de consommation (des activités où l'on n'investit pas un temps d'élaboration pour la construire. Elle est accessible rapidement et ne demande pas à la personne d'engager du temps personnel au préalable). Ce type d'activité comme d'autres permet de construire une culture commune du groupe de camarades. En effet, il se réfère à son groupe de pairs plus qu'à sa propre famille. Il a besoin de sortir du contexte familial pour s'émanciper et construire sa propre vie en faisant ses propres choix.

Pour autant, nous souhaitons que les adolescents prennent part à la construction de leurs vacances en les mettant dans des démarches de projet. Par cette approche, nous cherchons à ce que chaque adolescent soit acteur de ses vacances et donc des choix qu'il devra engager. C'est une forme de prise de responsabilité qui permet la valorisation individuelle et collective des actions menées (support de construction individuelle nécessaire à chacun pour devenir autonome).

Par la volonté de rendre les adolescents acteurs de la construction de leurs vacances, nous chercherons à les amener à devenir autonome c'est-à-dire en agissant par eux-mêmes, en accédant à la liberté d'expression, d'action. L'autonomie est un facteur déterminant à l'émancipation de la personne. L'A.S.E.P. se place comme co-éducateur dans la construction de l'individu, c'est pourquoi nous mettons en œuvre les éléments cités ci-dessus.

### ***Favoriser le respect de son environnement social, culturel et environnemental***

L'espace ados comme toutes les autres activités collectives portées par l'A.S.E.P., met en place des outils et des espaces pour accueillir tous les jeunes quel que soit leurs environnements familiaux, leurs différences socioculturelles et développer la solidarité ainsi que le respect d'autrui. Pour ce faire, nous veillons à construire des relations basées sur la confiance mutuelle entre les personnes, c'est-à-dire entre les ados et l'ensemble des personnes qui rayonnent autour d'eux, (ados/ados, ados/animateur, ados/direction, direction/animateur, animateur/direction/parents).

C'est notamment ce qui permet de construire des vacances sur la transparence des actes et des pensées quand cela concerne le groupe ou l'individu du secteur ados.

L'espace a pour objectif de permettre l'acceptation de l'autre et l'ouverture à la compréhension des différences. L'adolescent fera en sorte d'adopter un comportement respectueux envers les autres et surtout respecter le droit à la différence qu'elle soit sociale, culturelle, religieuse ou idéologique. L'animateur veille à ce que les ados ne se jugent pas sur leurs différences mais, les amène à les comprendre. C'est permettre l'ouverture d'esprit et la connaissance des richesses de chacun et du monde qui nous entoure. C'est également pouvoir accueillir chaque personne dans le groupe et construire ainsi l'identité du groupe. C'est également amener chacun à se questionner sur sa façon d'être et de penser et pouvoir partager avec les autres pour déconstruire et/ou construire sa propre pensée. L'animateur fait attention à ce que la sécurité affective ne soit pas mise en danger.

Il ne sera en aucun cas toléré des propos racistes, sexistes, homophobes, xénophobes et autres qui pourraient attaquer, blesser, entraver l'intégrité de la ou les personnes.

Comme tout un chacun, chaque préadolescent veille au respect de son environnement naturel et matériel. Si des dégradations étaient recensées, les acteurs du secteur ados doivent tout mettre en œuvre pour réparer les dommages causés et ce dans l'intérêt général de tous.

### ***Permettre à l'adolescent de s'impliquer dans la vie du groupe en acquérant des règles de vie en société***

L'espace ados cherche à impliquer chacun des membres du groupe dans la mise en œuvre des vacances recherchées par l'ensemble des personnes. En effet, par cette implication, les ados continuent d'avancer sur la notion de responsabilisation.

Participer à la vie du groupe permet de connaître les autres membres du groupe sur leur savoir, savoir-être et savoir-faire. C'est également construire un collectif solide pour mettre en œuvre ses envies en cherchant le consensus dans les propositions. Cet espace devient alors un lieu de débats, d'échanges, de propositions, de choix collectifs, de refus, etc.

Le secteur ados c'est aussi un ou plusieurs endroits partagés qui amènent nécessairement à des règles de vie en collectivité. Le groupe et l'animateur définissent ensemble les différentes tâches inhérentes à la vie du groupe (gestion de la salle des ados, rangement, repas et tâches de la vie quotidienne, etc.) puis comment le groupe s'organise pour les effectuer.

L'animateur veille à ce que chacun participe à la vie du groupe et ne se laisse pas porter par le groupe dès qu'il en a l'occasion. C'est l'apprentissage de la vie en société qui inclut un apprentissage personnel à l'hygiène de vie (dont l'hygiène de l'habitation, de l'alimentation...). Pour ce faire, le groupe cherche à construire des règles communes qui pourront être requestionnées dès que cela semblera nécessaire aux ados et/ou à l'animateur.

Le groupe doit également se référer aux règles établies par la direction qui sont non négociables. L'animateur est garant de ces règles et cherche à faire entendre aux ados que chacun est soumis à des règles y compris les adultes.

C'est ce que nous appelons la citoyenneté.

L'espace ados doit donner l'opportunité à chacun de s'inscrire dans la vie en société. Cela se traduit notamment par la mise en place d'une réelle démocratie au sein d'un groupe avec des outils choisis, par le groupe d'ados et accompagné par l'animateur. L'animateur peut également être force de proposition d'outils pour faire vivre des moments d'échanges et de prise de décision.

# ÉVALUATION DU PROJET PÉDAGOGIQUE

L'évaluation globale de l'accueil de loisir permet de proposer des évolutions et de remédier à d'éventuelles situations problématiques.

## *Evaluation du projet pédagogique*

L'évaluation du projet pédagogique permet de vérifier la pertinence de celui-ci. Il s'agit d'évaluer la cohérence entre les objectifs fixés et le fonctionnement quotidien du centre de loisirs. Cette évaluation est proposée aux animateurs par l'équipe de direction lors des réunions bilans.

## *Evaluation de l'équipe d'encadrement*

L'équipe de direction propose une évaluation lors des réunions bilans. Le bilan de l'équipe d'encadrement permet d'évoluer collectivement et individuellement le groupe d'animateur. Cette évaluation peut se vivre au sein même de l'équipe d'encadrement mais elle peut également venir des familles et des enfants. Les réunions bilans sont l'occasion d'évaluer :

- La cohésion de l'équipe pour permettre à chacun de trouver sa place ;
- Les projets d'activités et les projets d'animation ;
- Le respect du projet pédagogique ;
- L'amélioration possible de celui-ci.

## *Evaluation des enfants*

Nous veillons à prendre en compte les commentaires qui peuvent ressortir lors des bilans d'enfants quotidiens ou lors de moments moins formels.

Les bilans d'enfants quotidiens permettent à chacun de s'exprimer sur leur journées, que ce soit durant : l'activité, les temps informels, les temps de collation, les relations dans le groupe ou avec les animateurs etc. Pour les accompagner, des outils pensés en équipe, favorisant l'expression, sont mis en place par les animateurs.

Ces bilans ont plusieurs objectifs, pour commencer, celui de favoriser l'écoute afin de valoriser les propos de l'enfant et ainsi lui permettre de développer un sens critique. Ensuite, de permettre à l'enfant d'exprimer les émotions qu'il a pu ressentir tout au long de la journée. Enfin, cela donne l'occasion à l'équipe de prendre en considération les remarques des enfants afin d'améliorer l'accueil ainsi que la conception des activités pour les jours futurs.

## *Evaluation des familles*

Nous nous engageons à être à l'écoute des familles pour évoluer. L'équipe d'encadrement veille à prendre en compte les commentaires, les attentes et les informations favorisant l'amélioration du travail et l'accueil de l'enfant. Tous les soirs, la direction et un animateur référent de chaque tranche d'âge se détachent afin de se rendre disponible pour être au plus près des familles, les écouter puis d'échanger si besoins sur la journée de l'enfant et cela en sa présence.

Les expositions et les spectacles facilitent l'échange et le partage avec les familles. Ces instants deviennent donc conviviaux et rendent implicitement, les familles actrice, de l'accueil de loisirs. Grâce à ce

cadre, les discussions entre l'équipe, les familles et les enfants, sont facilitées tout en valorisant leurs productions. Tout cela apporte un regard supplémentaire à l'équipe de direction et lui donne l'opportunité d'évaluer le projet pédagogique de manière complète.

### **Le suivi des stagiaires**

Des entretiens individuels sont proposés aux animateurs stagiaires, aux animateurs non diplômés et aux animateurs diplômés qui le souhaitent. Un premier entretien en début de période permet aux animateurs de se fixer des objectifs personnels. Des entretiens intermédiaires peuvent être réalisés à l'initiative de l'équipe de direction ou de l'animateur si cela s'avère nécessaire. Un entretien de fin de période permet de déterminer les objectifs atteints et de définir les objectifs d'évolution de la période suivante. Il s'agit d'une auto-évaluation qui demande de se pencher sur ses propres actions.



# NOTES